



แผนปฏิบัติการ ๕ ปี (พ.ศ. ๒๕๖๖ - ๒๕๗๐)

กองกลาง สำนักงานอธิการบดี

สารบัญ

	หน้า
๑. ประวัติและความเป็นมา	๓
๒. หลักการและเหตุผล	๔
๓. ระบบและกลไกของแผนปฏิบัติราชการ ๕ ปี (พ.ศ. ๒๕๖๖ - ๒๕๗๐) กองกลาง สำนักงานอธิการบดี	๕
๔. ผลการวิเคราะห์สภาพแวดล้อมศักยภาพ SWOT Analysis แผนปฏิบัติราชการ ๕ ปี (พ.ศ. ๒๕๖๖ - ๒๕๗๐) กองกลาง	๖
๕. TOWS MATRIX Analysis แผนปฏิบัติราชการ ๕ ปี พ.ศ. ๒๕๖๖ - ๒๕๗๐ กองกลาง	๗
๖. Mind Map แสดงความเชื่อมโยงความสัมพันธ์ของแผนปฏิบัติราชการ ๕ ปี พ.ศ. ๒๕๖๖ - ๒๕๗๐ กองกลาง	๘
๗. Mind Map ผังแสดงการเชื่อมโยงความสัมพันธ์ของแผนปฏิบัติราชการมหาวิทยาลัยรามคำแหง และแผนปฏิบัติราชการกองกลาง	๙
๘. แผนผังเชิงยุทธศาสตร์ของกองกลาง สำนักงานอธิการบดี (Strategy Map)	๑๐
๑๐. ๓ ประเด็นยุทธศาสตร์ / ๖ เป้าประสงค์ / ๘ กลยุทธ์	๑๑
๑๑. วิสัยทัศน์ / พันธกิจ / ปรัชญา / ปณิธาน / ค่านิยมองค์กร	๑๒
๑๒. กรอบประเด็นยุทธศาสตร์/กลยุทธ์/ตัวชี้วัดเป้าประสงค์/โครงการ/กิจกรรม ของแผนปฏิบัติราชการ ๕ ปี (พ.ศ. ๒๕๖๖ - ๒๕๗๐)	๑๓
๑๓. รายละเอียดแผนปฏิบัติราชการ ๕ ปี (พ.ศ. ๒๕๖๖ - ๒๕๗๐) กองกลาง สำนักงานอธิการบดี	๑๔
๑๔. ประมาณการค่าใช้จ่ายทางการเงินของกองกลาง สำนักงานอธิการบดี ทุกประเภทรายจ่าย	๑๘
๑๕. แนวทางการแปลงแผนปฏิบัติราชการสู่ภาคปฏิบัติ	๑๙
๑๖. ผังการบริหารจัดการ	๒๐
๑๗. การติดตามและประเมินผลการดำเนินงานประจำปีงบประมาณ พ.ศ. ๒๕.....	๒๑
๑๘. ภาคผนวก	๒๒
๑๙. คำอธิบายวิสัยทัศน์	๒๓

ประวัติและความเป็นมา

กองกลาง สำนักงานอธิการบดี จัดตั้งขึ้นเป็นหน่วยงานแรกของสำนักงานอธิการบดี เมื่อ พ.ศ. ๒๕๑๔ เพื่อรับผิดชอบการดำเนินงานต่าง ๆ ของมหาวิทยาลัยตามนโยบายในด้านการบริหารให้บรรลุวัตถุประสงค์ของมหาวิทยาลัย ประกอบด้วยหน่วยงานภายใน จำนวน ๖ แผนก คือ แผนกสารบรรณ แผนกการเจ้าหน้าที่ แผนกการเงิน แผนกพัสดุ แผนกบัญชี และแผนกอาคารสถานที่

ในปี พ.ศ. ๒๕๑๙ หลังจากมีการปรับปรุงส่วนราชการของสำนักงานอธิการบดี มหาวิทยาลัยรามคำแหง เพื่อขยายงานให้มีประสิทธิภาพยิ่งขึ้น กองกลาง จึงถูกจัดตั้งอย่างเป็นทางการขึ้นในครั้งแรกตามประกาศสำนักนายกรัฐมนตรี เรื่อง การแบ่งส่วนราชการในสำนักงานอธิการบดี เมื่อวันที่ ๒๐ กุมภาพันธ์ พ.ศ. ๒๕๑๙ โดยควบคุมดูแลหน่วยงานภายใน จำนวน ๔ แผนก คือ แผนกสารบรรณ แผนกการเจ้าหน้าที่ แผนกการประชุมและพิธีการ และแผนกประชาสัมพันธ์ ต่อมาได้ยกเลิกประกาศสำนักนายกรัฐมนตรีฯ ดังกล่าว และออกประกาศทบวงมหาวิทยาลัย เรื่อง การแบ่งส่วนราชการภายในสำนักงานอธิการบดี มหาวิทยาลัยรามคำแหง เมื่อวันที่ ๑๔ พฤษภาคม ๒๕๒๕ ซึ่งแผนกการเจ้าหน้าที่ได้ปรับขยายเป็น กองการเจ้าหน้าที่ ทำให้เหลือหน่วยงานภายในที่อยู่ในความรับผิดชอบของกองกลาง จำนวน ๓ แผนก คือ แผนกสารบรรณ แผนกการประชุมและพิธีการ และแผนกประชาสัมพันธ์

ในปี พ.ศ. ๒๕๒๖ งานสภาคณาจารย์ ซึ่งเป็นหน่วยงานที่กำหนดขึ้นโดยมีข้อบังคับของสภามหาวิทยาลัยรามคำแหง รองรับประกาศใช้ตั้งแต่วันที่ ๑๙ เมษายน ๒๕๑๗ ได้เข้ามาอยู่ในความรับผิดชอบของกองกลาง และหลังจากนั้นมีการยกเลิกประกาศทบวงมหาวิทยาลัยฯ ฉบับเดิมโดยลำดับ คือ พ.ศ. ๒๕๒๕, พ.ศ. ๒๕๓๑

โดยกองกลาง สำนักงานอธิการบดี ได้ปฏิบัติตามพันธกิจหลักทั้ง ๓ ประการ อย่างมีประสิทธิภาพและประสิทธิผล ซึ่งได้แก่

๑. ส่งเสริมสนับสนุนการดำเนินงานด้านการบริหารจัดการและการบริการให้บรรลุตามเป้าหมาย และวัตถุประสงค์ของมหาวิทยาลัยตามแนวทางของการบริหารจัดการบ้านเมืองที่ดี พัฒนาศักยภาพบุคลากรให้สามารถปฏิบัติงานได้อย่างมีประสิทธิภาพบนพื้นฐานของหลักธรรมาภิบาล

๒. ปฏิบัติภารกิจด้านการเผยแพร่ข้อมูลข่าวสารของมหาวิทยาลัยที่เป็นประโยชน์สู่ประชาคมมหาวิทยาลัยภายในและประชาชนภายนอกให้เกิดความภาคภูมิใจ และความรู้สึกที่ดีต่อมหาวิทยาลัย

๓. ส่งเสริมและกระตุ้นให้บุคลากรตระหนักและเล็งเห็นความสำคัญในสถาบันหลักของชาติและร่วมกันอนุรักษ์ประเพณีวัฒนธรรมไทยที่ดีงามเพื่อการพัฒนาองค์ความรู้ และสร้างเสริมภูมิปัญญาไทย

ปัจจุบันกองกลางถือได้ว่าเป็นหน่วยงานหนึ่งของสำนักงานอธิการบดี จัดตั้งขึ้นตามประกาศทบวงมหาวิทยาลัย พ.ศ. ๒๕๓๔ เรื่องการแบ่งส่วนราชการในสำนักงานอธิการบดี ประกอบด้วยหน่วยงาน จำนวน ๔ หน่วยงาน คือ

๑. งานสารบรรณ
๒. งานการประชุมและพิธีการ
๓. งานประชาสัมพันธ์
๔. งานสภาคณาจารย์

หลักการและเหตุผล

ตามที่พระราชกฤษฎีกาว่าด้วยหลักเกณฑ์และวิธีการบริหารกิจการบ้านเมืองที่ดี พ.ศ. ๒๕๔๖ และ พ.ศ. ๒๕๖๒ (ฉบับที่ ๒) บัญญัติให้ส่วนราชการจัดทำแผนปฏิบัติราชการของส่วนราชการนั้น โดยจัดทำเป็นแผน ๕ ปี ซึ่งต้องสอดคล้องกับยุทธศาสตร์ชาติ แผนแม่บท แผนการปฏิรูปประเทศ แผนพัฒนาเศรษฐกิจและสังคมแห่งชาติ นโยบายคณะรัฐมนตรีที่แถลงต่อรัฐสภา และแผนอื่นที่เกี่ยวข้อง เช่น แผนด้านการอุดมศึกษาเพื่อผลิตและพัฒนากำลังคนของประเทศ ฉบับปรับปรุง พ.ศ. ๒๕๖๖ - ๒๕๗๐ แผนด้านวิทยาศาสตร์ วิจัยและนวัตกรรม พ.ศ. ๒๕๖๖ - ๒๕๗๐ เพื่อก้าวสู่อุดมศึกษา ๔.๐ และรองรับการศึกษา การเรียนรู้ในศตวรรษที่ ๒๑

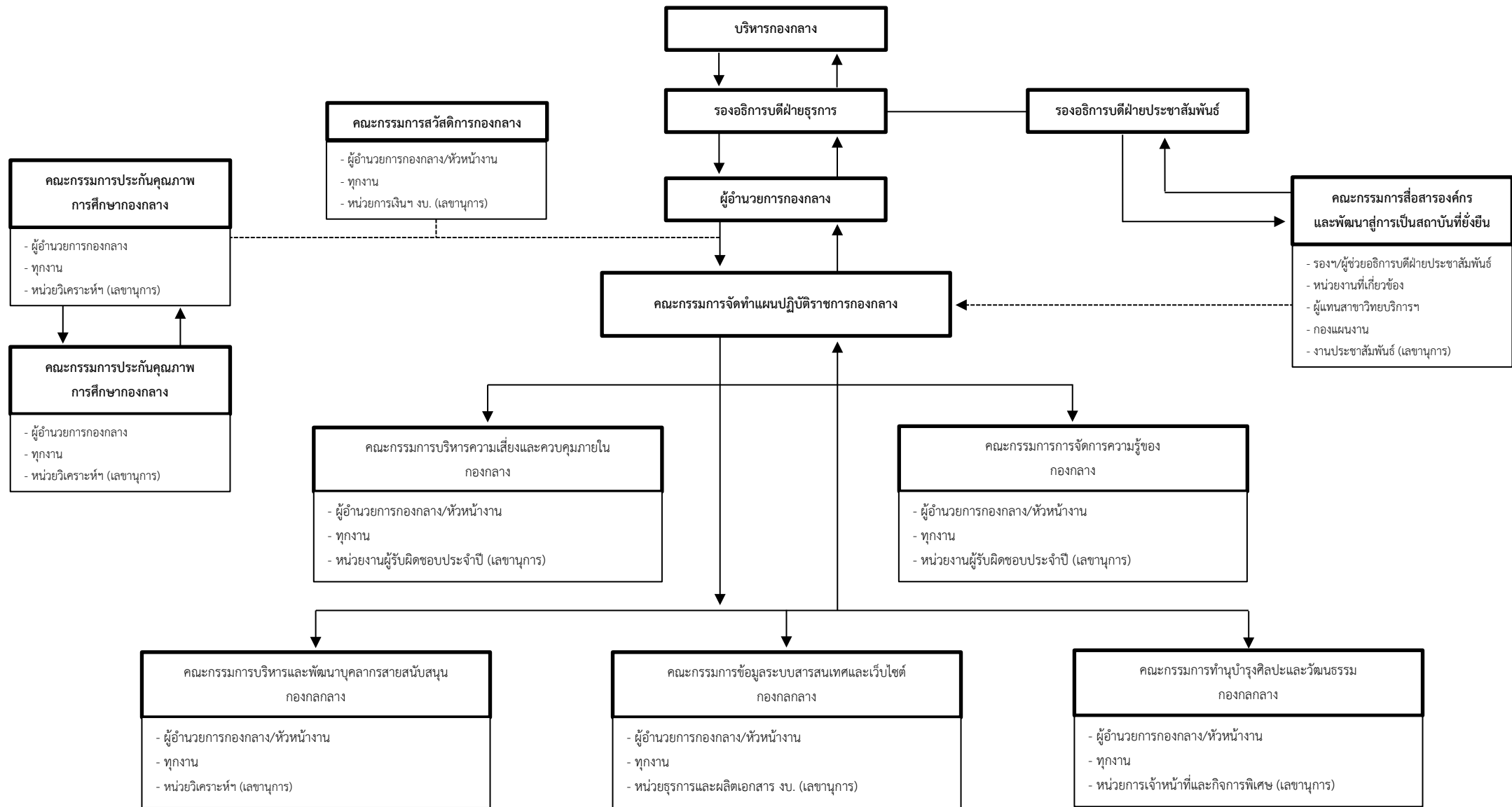
ดังนั้น กองกลาง สำนักงานอธิการบดี ในฐานะเป็นหน่วยงานหนึ่งของมหาวิทยาลัย จึงต้องจัดทำแผนปฏิบัติราชการ ๕ ปี (พ.ศ. ๒๕๖๖ - ๒๕๗๐) ซึ่งเป็นแผนระยะกลางเพื่อเป็นกรอบกำหนดทิศทางการดำเนินงานของแผนปฏิบัติราชการประจำปีของกองกลาง และเป็นเครื่องมือสำคัญในการกำกับติดตามและประเมินผลการปฏิบัติงาน ตามระบบการบริหารงานมุ่งผลสัมฤทธิ์ เพื่อให้สะท้อนผลสัมฤทธิ์ของวิสัยทัศน์ของกองกลาง และเพื่อให้การดำเนินงานตามพันธกิจของกองกลางมีการพัฒนาและมีความชัดเจน ตลอดจนติดตามผลการดำเนินงานให้บรรลุวิสัยทัศน์ของกองกลางที่กำหนดไว้ โดยมีพันธกิจหลัก ดังนี้

๑) ส่งเสริมสนับสนุนการดำเนินงานด้านการบริหารจัดการและการบริการให้บรรลุตามเป้าหมาย และวัตถุประสงค์ของมหาวิทยาลัยตามแนวทางของการบริหารจัดการบ้านเมืองที่ดี พัฒนาศักยภาพบุคลากรให้สามารถปฏิบัติงานได้อย่างมีประสิทธิภาพบนพื้นฐานของหลักธรรมาภิบาล

๒) ปฏิบัติภารกิจด้านการเผยแพร่ข้อมูลข่าวสารของมหาวิทยาลัยที่เป็นประโยชน์สู่ประชาคมมหาวิทยาลัยภายในและประชาชนภายนอกให้เกิดความภาคภูมิใจ และความรู้สึกที่ดีต่อมหาวิทยาลัย

๓) ส่งเสริมและกระตุ้นให้บุคลากรตระหนักและเล็งเห็นความสำคัญในการร่วมกันอนุรักษ์ประเพณีวัฒนธรรมไทยที่งดงามเพื่อการพัฒนาองค์ความรู้ และสร้างเสริมภูมิปัญญาไทย

ระบบและกลไกของแผนปฏิบัติราชการ ๕ ปี (พ.ศ. ๒๕๖๖ - ๒๕๗๐) กองกลาง สำนักงานอธิการบดี



ผลการวิเคราะห์สภาพแวดล้อมศักยภาพ SWOT Analysis แผนปฏิบัติราชการ ๕ ปี (พ.ศ. ๒๕๖๖ - ๒๕๗๐) กองกลาง สำนักงานอธิการบดี

(ที่มา : ผลการวิเคราะห์สภาพแวดล้อมประจำปีงบประมาณ พ.ศ. ๒๕๖๖ ของกองกลาง สำนักงานอธิการบดีมาจากการระดมความคิดเห็น รวบรวมและวิเคราะห์ข้อมูลของหน่วยต่าง ๆ ภายในกองกลาง ปรับและทบทวนเป้าหมายตัวชี้วัด เพื่อผลักดันสู่แผนปฏิบัติราชการ ประจำปีงบประมาณ พ.ศ. ๒๕๖๖ โดยคณะกรรมการจัดทำแผนปฏิบัติราชการกองกลาง วันที่ ๓ ตุลาคม ๒๕๖๕ ณ ห้องประชุม ๒ ชั้น ๒ อาคารวิทยบริการและบริหาร)

➤ สภาพแวดล้อมภายในองค์กร

● จุดแข็ง (Strengths)	● จุดอ่อน (Weaknesses)
๑. ผู้บริหารมีวิสัยทัศน์ มีภาวะผู้นำ มีทักษะการบริหารการเปลี่ยนแปลงและบริหารองค์กรภายใต้หลักธรรมาภิบาล ๒. บุคลากรมีความรับผิดชอบในหน้าที่ พร้อมรับและปรับตัวให้เข้ากับการเปลี่ยนแปลงได้เป็นอย่างดี ๓. ระบบการใช้จ่ายเงินงบประมาณ เป็นไปตามระเบียบและวิธีที่กำหนด โปร่งใสตรวจสอบได้ ๔. ระบบเทคโนโลยีสารสนเทศทันสมัย และมีการพัฒนาอย่างต่อเนื่อง ๕. ระบบการประกันคุณภาพเข้มแข็งมีประสิทธิภาพ ตามเกณฑ์มาตรฐานที่กำหนด ๖. มีขั้นตอนการปฏิบัติงานตามหลักการที่ชัดเจน มีกฎระเบียบ และข้อบังคับรองรับ	๑. บุคลากรบางส่วนยังขาดแนวคิดวิธีการพัฒนางานจากการใช้เทคโนโลยีสารสนเทศ ให้เกิดประโยชน์สูงสุดต่อองค์กร ๒. บุคลากรบางส่วนยังขาดความกระตือรือร้นในการเรียนรู้ การแสวงหาความรู้หรือวิทยาการใหม่ๆ เพื่อนำมาปรับใช้ในการปฏิบัติงานให้เกิดประสิทธิภาพ

➤ สภาพแวดล้อมภายนอกองค์กร

● โอกาส (Opportunities)	● อุปสรรค (Threats)
๑. มหาวิทยาลัยสนับสนุนส่งเสริมการพัฒนาศักยภาพบุคลากร และให้ความสำคัญระบบการประกันคุณภาพการศึกษาภายใน ๒. มหาวิทยาลัยให้การสนับสนุนและส่งเสริมให้มีการนำเทคโนโลยีสารสนเทศมาใช้ในการพัฒนาองค์กร ๓. ระบบการบริหารงานบุคคลแบบแท่งเป็นระบบที่ส่งเสริมให้บุคลากรก้าวหน้าด้วยความรู้ความสามารถของตนเอง	๑. การจัดงบประมาณสนับสนุนการศึกษาของรัฐบาลที่มีแนวโน้มลดลง มหาวิทยาลัยจึงต้องรับภาระเพิ่มขึ้น ส่งผลกระทบต่อการดำเนินงานของกองกลาง ๒. สภาวะการณ์ของโรคติดต่อร้ายแรงในปัจจุบัน ส่งผลกระทบต่อโครงการ/กิจกรรมของมหาวิทยาลัยที่กองกลางเป็นผู้รับผิดชอบทั้งทางตรงและทางอ้อม ๓. การปฏิรูประบบราชการ กฎ ระเบียบ มีความเข้มงวดมากขึ้น ส่งผลกระทบต่อการบริหารของกองกลาง

TOWS MATRIX Analysis แผนปฏิบัติราชการ ๕ ปี พ.ศ. ๒๕๖๖ - ๒๕๗๐ กองกลาง สำนักงานอธิการบดี

<p>ปัจจัยภายใน</p>	<p>จุดแข็ง (Strengths)</p>	<p>จุดอ่อน (Weaknesses)</p>
	<p>๑. ผู้บริหารมีวิสัยทัศน์ มีภาวะผู้นำ มีทักษะการบริหารการเปลี่ยนแปลงและบริหารองค์กรภายใต้หลักธรรมาภิบาล</p> <p>๒. บุคลากรมีความรับผิดชอบในหน้าที่ พร้อมรับและปรับตัวให้เข้ากับการเปลี่ยนแปลงได้เป็นอย่างดี</p> <p>๓. ระบบการใช้จ่ายเงินงบประมาณ เป็นไปตามระเบียบและวิธีที่กำหนด โปร่งใสตรวจสอบได้</p> <p>๔. ระบบเทคโนโลยีสารสนเทศที่ทันสมัย และมีการพัฒนาอย่างต่อเนื่อง</p> <p>๕. ระบบการประกันคุณภาพเข้มแข็งมีประสิทธิภาพ ตามเกณฑ์มาตรฐานที่กำหนด</p> <p>๖. มีโครงสร้างการบริหารงาน นโยบาย แผนการดำเนินงาน และการมอบหมายงานให้บุคลากรอย่างชัดเจน</p>	<p>๑. บุคลากรบางส่วนยังขาดแนวคิดวิธีการพัฒนางานจากเทคโนโลยีสารสนเทศ ให้เกิดประโยชน์สูงสุดต่อองค์กร</p> <p>๒. บุคลากรบางส่วนยังขาดความกระตือรือร้นในการเรียนรู้ การแสวงหาความรู้ หรือวิทยาการใหม่ๆ เพื่อนำมาปรับใช้ในการปฏิบัติงานให้เกิดประสิทธิภาพ</p>
<p>ปัจจัยภายนอก</p>	<p>โอกาส (Opportunities)</p>	<p>กลยุทธ์ (W + O)</p>
<p>๑. มหาวิทยาลัยสนับสนุนส่งเสริมการพัฒนาศักยภาพบุคลากร และให้ความสำคัญระบบการประกันคุณภาพการศึกษาภายใน</p> <p>๒. มหาวิทยาลัยให้การสนับสนุนและส่งเสริมให้มีการนำเทคโนโลยีสารสนเทศมาใช้ในการพัฒนาองค์กร</p> <p>๓. ด้านเทคโนโลยี ด้านข้อมูลข่าวสารมีความก้าวหน้ามากขึ้น เป็นโอกาสที่ทำให้กองกลาง สามารถสร้างช่องทางการสื่อสาร การดำเนินงานได้อย่างรวดเร็ว</p>	<p>กลยุทธ์ (S + O)</p>	<p>๑. ส่งเสริมการพัฒนาศักยภาพบุคลากร</p> <p>๒. ส่งเสริมและสนับสนุนการทำนุบำรุงศิลปวัฒนธรรมและประเพณีไทย</p>
<p>อุปสรรค หรือ ข้อจำกัด (Threats)</p>	<p>กลยุทธ์ (S + T)</p>	<p>กลยุทธ์ (W + T)</p>
<p>๑. การจัดงบประมาณสนับสนุนการศึกษาของรัฐบาลที่มีแนวโน้มลดลง มหาวิทยาลัยจึงต้องรับภาระเพิ่มขึ้น ส่งผลกระทบต่อการทำงานของกองกลาง</p> <p>๒. สภาวะการของโรคติดต่อร้ายแรงในปัจจุบัน ส่งผลกระทบต่อโครงการ/กิจกรรมของมหาวิทยาลัยที่กองกลางเป็นผู้รับผิดชอบทั้งทางตรงและทางอ้อม</p> <p>๓. การปฏิรูประบบราชการ กฎ ระเบียบ มีความเข้มงวดมากขึ้น ส่งผลกระทบต่อการบริหารของกองกลาง</p>	<p>๑. ส่งเสริมการขึ้นนำ ป้องกัน และแก้ไขปัญหาของสังคม</p>	<p>๑. ส่งเสริมการบริหารจัดการและการให้บริการอย่างมีประสิทธิภาพ</p> <p>๒. ส่งเสริมให้มีการดำเนินงานด้านการบริหารความเสี่ยงและการควบคุมภายใน</p>

Mind Map แสดงความเชื่อมโยงความสัมพันธ์ของแผนปฏิบัติราชการ ๕ ปี พ.ศ. ๒๕๖๖ - ๒๕๗๐ กองกลาง สำนักงานอธิการบดี

ยุทธศาสตร์ชาติ ๒๐ ปี	แผนแม่บท ภายใต้ยุทธศาสตร์ชาติ	แผนปฏิรูปประเทศ	แผนพัฒนาเศรษฐกิจ และสังคมแห่งชาติ ฉบับที่ ๑๓ (พ.ศ. ๒๕๖๖ - ๒๕๗๐)	แผนด้านการอุดมศึกษา เพื่อผลิตและพัฒนา กำลังคนของประเทศ (ฉบับปรับปรุง พ.ศ. ๒๕๖๖ - ๒๕๗๐)	แผนปฏิบัติราชการ กระทรวงการอุดมศึกษา วิทยาศาสตร์ วิจัย และนวัตกรรม (พ.ศ. ๒๕๖๖ - ๒๕๗๐)	ยุทธศาสตร์ มหาวิทยาลัยรามคำแหง (พ.ศ. ๒๕๖๖ - ๒๕๗๐)	ยุทธศาสตร์ กองกลาง สำนักงานอธิการบดี (พ.ศ. ๒๕๖๖ - ๒๕๗๐)
➢ ยุทธศาสตร์ด้านการพัฒนา และเสริมสร้างศักยภาพ ทรัพยากรมนุษย์	➢ ศักยภาพคนตลอดช่วงชีวิต	➢ ด้านการศึกษา ➢ ด้านวัฒนธรรม กีฬาแรงงาน และการพัฒนาทรัพยากรมนุษย์	➢ ไทยมีกำลังคนมีสมรรถนะสูง ตอบโจทย์การพัฒนาแห่งอนาคต	➢ พัฒนาศักยภาพคน	➢ การพัฒนาเศรษฐกิจไทยด้วย เศรษฐกิจสร้างสรรค์ ให้มีความ สามารถในการแข่งขัน และพึ่งพา ตนเองได้อย่างยั่งยืนพร้อมอนาคต	➢ ส่งเสริมการศึกษาดลอดชีวิต และพัฒนาคนทุกช่วงวัยอย่าง ยั่งยืน	➢ เสริมสร้างความตระหนักรู้ต่อ สถาบันหลักของชาติและปลูกจิต สำนึกให้เกิดการทำนุบำรุงศิลป วัฒนธรรม
➢ ยุทธศาสตร์ด้านการสร้าง โอกาสและความเสมอภาคทาง สังคม	➢ ความเสมอภาคและหลัก ประกันทางสังคม	➢ ด้านการศึกษา	➢ ไทยมีกำลังคนมีสมรรถนะสูง ตอบโจทย์การพัฒนาแห่งอนาคต	➢ พัฒนาศักยภาพคน	➢ การยกระดับสังคมและ สิ่งแวดล้อมให้มีการพัฒนาอย่าง ยั่งยืน สามารถแก้ไขปัญหาท้าทาย และปรับตัวได้ทันต่อพลวัต	➢ สร้างความเสมอภาคทาง สังคม สร้างและขยายโอกาสทาง การศึกษา	➢ พัฒนาประสิทธิภาพการให้ บริการด้านข้อมูลข่าวสารและการ ประชาสัมพันธ์
➢ ยุทธศาสตร์ด้านการสร้าง ความสามารถในการแข่งขัน	➢ การวิจัยและพัฒนานวัตกรรม	➢ ด้านเศรษฐกิจ ➢ ด้านการศึกษา	➢ ไทยมีกำลังคนมีสมรรถนะสูง ตอบโจทย์การพัฒนาแห่งอนาคต	➢ ส่งเสริมระบบนิเวศวิจัย อุดมศึกษา	➢ การพัฒนาวิทยาศาสตร์ เทคโนโลยี การวิจัยและนวัตกรรม ระดับชั้นแนวหน้าที่ก้าวหน้าล้ำยุค เพื่อสร้างโอกาสใหม่และความ พร้อมของประเทศในอนาคต	➢ การวิจัย เทคโนโลยี และ นวัตกรรมทางการศึกษา	➢
➢ ยุทธศาสตร์ด้านการปรับ สมดุลและพัฒนาระบบการ บริหารจัดการภาครัฐ	➢ การต่อต้านการทุจริตและ ประพฤติมิชอบ	➢ ด้านการป้องกันและปราบ ปรามการทุจริตและประพฤติ มิชอบ	➢ ไทยมีภาครัฐที่ทันสมัย มีประสิทธิภาพ และตอบโจทย์ ประชาชน	➢ จัดระบบอุดมศึกษาใหม่	➢ การพัฒนากำลังคน สถาบัน อุดมศึกษา และสถาบันวิจัยให้ เป็นรากฐาน การขับเคลื่อนการ พัฒนาเศรษฐกิจและสังคมของ ประเทศแบบก้าวกระโดดและ อย่างยั่งยืน	➢ พลิกโฉมสถาบันอุดมศึกษา แบบตลาดวิชา	➢ พัฒนาประสิทธิภาพการ บริหารจัดการและการให้บริการ

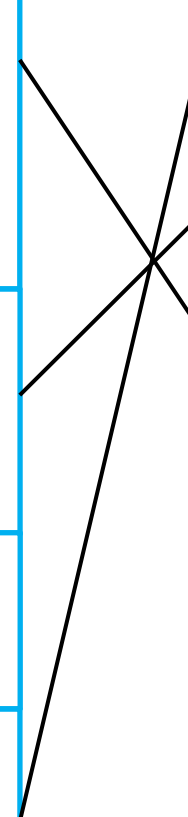
Mind Map ผังแสดงการเชื่อมโยงความสัมพันธ์ของแผนปฏิบัติการมหาวิทยาลัยรามคำแหง และแผนปฏิบัติการกองกลาง สำนักงานอธิการบดี

แผนปฏิบัติการมหาวิทยาลัยรามคำแหง พ.ศ. ๒๕๖๖

แผนปฏิบัติการกองกลาง สำนักงานอธิการบดี พ.ศ. ๒๕๖๖

กลยุทธ์	เป้าประสงค์	ประเด็นยุทธศาสตร์
<ol style="list-style-type: none"> จัดการศึกษาเพื่อการเรียนรู้ตลอดชีวิต พัฒนาระบบการกำกับคุณภาพและมาตรฐานหลักสูตร สอดคล้องกับความต้องการตลาดแรงงาน พัฒนาทักษะพื้นฐานและสิ่งแวดล้อมในการใช้ชีวิต เพื่อสนับสนุนการเรียนรู้ของผู้เรียน ส่งเสริมศิลปะและวัฒนธรรมบูรณาการการเรียนการสอนเพื่อเสริมสร้างเป็นพลเมืองให้แก่ผู้เรียน 	<ol style="list-style-type: none"> มีการจัดการศึกษาเพื่อการเรียนรู้ตลอดช่วงชีวิต (Lifelong Learning) อย่างมีคุณภาพมาตรฐานและยืดหยุ่นตามความเหมาะสมกับกำลังของทุกๆ กลุ่มวัย (Enhancing Curriculum for desired learning outcomes) กำลังคนได้รับการพัฒนาทักษะชีวิต (Soft Skill) และทักษะศตวรรษที่ ๒๑ ให้มีคุณภาพและสอดคล้องกับความต้องการของประเทศ กำลังคนได้รับการเสริมสร้างศักยภาพและสามารถปฏิบัติงานที่ตรงกับสาขาวิชา กำลังคนได้รับการสร้างเสริมความเป็นผู้ประกอบการ (Entrepreneurship) SME กำลังคนได้รับการสร้างเสริมทักษะและสภาพแวดล้อมพื้นฐานเพื่อประสิทธิภาพของการเรียนรู้ กำลังคนและผู้รับบริการจากผลการบูรณาการอนุรักษ์ เสริมสร้างทักษะ ต่อยอดศิลปะและวัฒนธรรม มีความตระหนักต่อการดำรงชีวิต และเป็นมิตรกับสิ่งแวดล้อม 	<ol style="list-style-type: none"> ส่งเสริมการศึกษาตลอดชีวิต และพัฒนาคนทุกช่วงวัยอย่างยั่งยืน
<ol style="list-style-type: none"> สร้างโอกาสการเข้าถึงบริการทางวิชาการศึกษาอย่างทั่วถึงและเป็นธรรมโดยไม่ทิ้งใครไว้ข้างหลัง เสริมสร้างความเข้มแข็งและความยั่งยืนของชุมชน และท้องถิ่นจากผลการให้บริการทางวิชาการ สร้างความเข้มแข็ง ความเป็นเอกภาพและความคล่องตัวด้านบริการวิชาการ 	<ol style="list-style-type: none"> มีการขยายโอกาสการเข้าถึงบริการวิชาการของหน่วยงานโดยไม่ทิ้งใครไว้ข้างหลังทั้งส่วนกลางและส่วนภูมิภาคที่สอดคล้องกับความต้องการของคนในพื้นที่ เพื่อสร้างคุณภาพชีวิตหรือต่อยอดการเรียนรู้ตลอดชีวิต ชุมชนและผู้รับบริการ ได้ยกระดับทักษะความรู้ ผลผลิตภัณฑ์ สร้างมูลค่าทางเศรษฐกิจ สังคม หรือมีคุณภาพชีวิตที่ดีขึ้น มีการบริการวิชาการของมหาวิทยาลัยมีความเข้มแข็ง มีเอกภาพ และเป็นรูปธรรม สามารถขับเคลื่อนได้อย่างคล่องตัว 	<ol style="list-style-type: none"> สร้างความเสมอภาคทางสังคม สร้างและขยายโอกาสทางการศึกษา
<ol style="list-style-type: none"> พัฒนาระบบการบริหารการวิจัยและผลประโยชน์จากทรัพย์สินทางปัญญา ส่งเสริมการวิจัยและการสร้างความร่วมมือและการถ่ายทอดองค์ความรู้เพื่อการพัฒนาสังคม เศรษฐกิจและสิ่งแวดล้อม 	<ol style="list-style-type: none"> มหาวิทยาลัยมีความพร้อมของปัจจัยเกื้อหนุนเพื่อการวิจัยนวัตกรรม และจัดการผลประโยชน์จากทรัพย์สินทางปัญญา มหาวิทยาลัยมีผลงานวิจัยสร้างองค์ความรู้เทคโนโลยีและนวัตกรรมที่ถูกเผยแพร่ ถ่ายทอดและถูกนำไปประยุกต์ใช้เพื่อให้เกิดประโยชน์ต่อประเทศ 	<ol style="list-style-type: none"> การวิจัย เทคโนโลยี และนวัตกรรมทางการศึกษา
<ol style="list-style-type: none"> สร้างภาพลักษณ์มหาวิทยาลัยที่ทันสมัยด้วยการพัฒนาระบบฐานข้อมูลและการบริหารที่ทันสมัย พัฒนาการบริหารจัดการศึกษาเชิงธรรมาภิบาล ยกระดับคุณภาพและทักษะของบุคลากรให้เป็นชุมชนทางวิชาการที่สังคมยอมรับ พัฒนาระบบนิเวศน์และสร้างมูลค่าเพิ่มจากสินทรัพย์ของมหาวิทยาลัย 	<ol style="list-style-type: none"> มหาวิทยาลัยมีอัตลักษณ์และภาพลักษณ์องค์กรที่ทันสมัย มุ่งสู่มหาวิทยาลัยดิจิทัล มหาวิทยาลัยมีประสิทธิภาพ มีความคล่องตัวในการบริหารจัดการที่มีผลสัมฤทธิ์ และเกิดความคุ้มค่าในการจัดการศึกษาโดยยึดหลักธรรมาภิบาล มีการสร้างเสริมอาจารย์และบุคลากรของมหาวิทยาลัย ให้มีศักยภาพสูง และเชี่ยวชาญเฉพาะศาสตร์ มีระบบนิเวศน์ที่เอื้อต่อการจัดการสถานที่การเรียนรู้ของทุกกลุ่ม สามารถสร้างศักยภาพ 	<ol style="list-style-type: none"> พลิกโฉมสถาบันอุดมศึกษาแบบตลาดวิชา

ประเด็นยุทธศาสตร์	เป้าประสงค์	กลยุทธ์
<ol style="list-style-type: none"> พัฒนาประสิทธิภาพการบริหารจัดการ และการให้บริการ 	<ol style="list-style-type: none"> การบริหารจัดการและการให้บริการมีประสิทธิภาพ ทันสมัยได้มาตรฐาน และยึดหลักธรรมาภิบาล บุคลากรมีศักยภาพปฏิบัติงานได้อย่างมีประสิทธิภาพ เทคโนโลยีทันสมัยได้มาตรฐานและมีการพัฒนาอย่างต่อเนื่อง 	<ol style="list-style-type: none"> ส่งเสริมการบริหารจัดการและการให้บริการอย่างมีประสิทธิภาพ ส่งเสริมให้มีการดำเนินงานด้านการบริหารความเสี่ยง และการควบคุมภายใน ส่งเสริมการประกันคุณภาพการศึกษาภายใน ส่งเสริมการพัฒนาศักยภาพบุคลากร พัฒนาระบบเทคโนโลยีสารสนเทศเพื่อการบริหารจัดการ
<ol style="list-style-type: none"> พัฒนาประสิทธิภาพการให้บริการด้านข้อมูล ข่าวสารและการประชาสัมพันธ์ 	<ol style="list-style-type: none"> การพัฒนาฐานข้อมูลข่าวสารที่เอื้อต่อการดำเนินงานของมหาวิทยาลัย 	<ol style="list-style-type: none"> ส่งเสริมการให้บริการด้านข้อมูลข่าวสารและการประชาสัมพันธ์
<ol style="list-style-type: none"> เสริมสร้างความตระหนักต่อสถาบันหลักของชาติและปลูกจิตสำนึกให้เกิดการทำนุบำรุงศิลปวัฒนธรรม 	<ol style="list-style-type: none"> กองกลางมีความจงรักภักดีที่ซื่อสัตย์ พร้อมธำรงรักษาไว้ซึ่งสถาบันหลักของชาติ กองกลางมีบทบาทในการทำนุบำรุง ศิลปวัฒนธรรมและประเพณีอันดีงามของไทย 	<ol style="list-style-type: none"> ส่งเสริมการจัดกิจกรรมเฉลิมพระเกียรติพระมหากษัตริย์ และพระบรมวงศานุวงศ์ รวมทั้งกิจกรรมเทิดทูนสถาบันหลักของชาติ ศาสนา พระมหากษัตริย์ ส่งเสริมสนับสนุนให้ตระหนักและเห็นคุณค่าการทำนุบำรุง ศิลปะและวัฒนธรรมประเพณีไทย



แผนผังเชิงยุทธศาสตร์ของกองกลาง สำนักงานอธิการบดี (Strategy Map)

วิสัยทัศน์ : สนับสนุนการศึกษา มุ่งเน้นการให้บริการเพื่อให้เกิดความพึงพอใจแก่ทุกฝ่าย พัฒนามหาวิทยาลัยและบุคลากรอย่างมีคุณภาพเพื่อให้สอดคล้องและตอบสนองพันธกิจของมหาวิทยาลัย

ประเด็นยุทธศาสตร์ที่ ๑	ประเด็นยุทธศาสตร์ที่ ๒	ประเด็นยุทธศาสตร์ที่ ๓
พัฒนาประสิทธิภาพการบริหารจัดการและการให้บริการ	พัฒนาประสิทธิภาพการให้บริการด้านข้อมูลข่าวสารและการประชาสัมพันธ์	เสริมสร้างความตระหนักรู้ต่อสถาบันหลักของชาติ และปลูกจิตสำนึกให้เกิดการทำนุบำรุงศิลปวัฒนธรรม
เป้าประสงค์	เป้าประสงค์	เป้าประสงค์
๑. การบริหารจัดการและการให้บริการมีประสิทธิภาพทันสมัยได้มาตรฐาน และยึดหลักธรรมาภิบาล ๒. บุคลากรมีศักยภาพสามารถปฏิบัติงานได้อย่างมีประสิทธิภาพ ๓. เทคโนโลยีทันสมัยได้มาตรฐานและมีการพัฒนาอย่างต่อเนื่อง	๑. การพัฒนาด้านข้อมูลข่าวสารที่เอื้อต่อการดำเนินงานของมหาวิทยาลัย	๑. กองกลางมีความจงรักภักดีซื่อสัตย์พร้อมธำรงรักษาไว้ซึ่งสถาบันหลักของชาติ ๒. กองกลางมีบทบาทในการทำนุบำรุงศิลปวัฒนธรรมและประเพณีอันดีงามของไทย

กลยุทธ์ ด้านประสิทธิผล	กลยุทธ์ ส่งเสริมการให้บริการด้านข้อมูลข่าวสารและการประชาสัมพันธ์ (๒)	กลยุทธ์ ส่งเสริมให้มีการดำเนินงานด้านการบริหารความเสี่ยงและการควบคุมภายใน (๑)	
กลยุทธ์ ด้านคุณภาพ	กลยุทธ์ ส่งเสริมการประกันคุณภาพการศึกษาภายใน (๑)		
กลยุทธ์ ด้านประสิทธิภาพ	กลยุทธ์ ส่งเสริมการจัดกิจกรรมเฉลิมพระเกียรติพระมหากษัตริย์ และพระบรมวงศานุวงศ์ รวมทั้งกิจกรรมเทิดทูนสถาบันหลักของชาติ ศาสนา พระมหากษัตริย์ (๓)	กลยุทธ์ ส่งเสริมสนับสนุนให้ตระหนักและเห็นคุณค่าการทำนุบำรุงศิลปะและวัฒนธรรมประเพณีไทย (๓)	
กลยุทธ์ ด้านการพัฒนาองค์กร	กลยุทธ์ ส่งเสริมการจัดการความรู้ภายในหน่วยงาน (๑)	กลยุทธ์ ส่งเสริมการพัฒนาศักยภาพบุคลากร (๑)	กลยุทธ์ พัฒนาระบบเทคโนโลยีสารสนเทศเพื่อการบริหารจัดการ (๑)

หมายเหตุ (ตัวเลข) หมายถึง ประเด็นยุทธศาสตร์

๓ ประเด็นยุทธศาสตร์ / ๖ เป้าประสงค์ / ๘ กลยุทธ์

- ประเด็นยุทธศาสตร์ที่ ๑ พัฒนาประสิทธิภาพการบริหารจัดการและการให้บริการ**
- เป้าประสงค์ที่ ๑ การบริหารจัดการและการให้บริการมีประสิทธิภาพ ทันสมัยได้มาตรฐานและยึดหลักธรรมาภิบาล**
- กลยุทธ์ที่ ๑ ส่งเสริมการจัดการความรู้ภายในหน่วยงาน
- กลยุทธ์ที่ ๒ ส่งเสริมให้มีการดำเนินงานด้านการบริหารความเสี่ยงและการควบคุมภายใน
- กลยุทธ์ที่ ๓ ส่งเสริมการประกันคุณภาพการศึกษาภายใน
- เป้าประสงค์ที่ ๒ บุคลากรมีศักยภาพปฏิบัติงานได้อย่างมีประสิทธิภาพ**
- กลยุทธ์ที่ ๑ ส่งเสริมการพัฒนาศักยภาพบุคลากร
- เป้าประสงค์ที่ ๓ เทคโนโลยีทันสมัยได้มาตรฐานและมีการพัฒนาอย่างต่อเนื่อง**
- กลยุทธ์ที่ ๑ พัฒนาระบบเทคโนโลยีสารสนเทศเพื่อการบริหารจัดการ
- ประเด็นยุทธศาสตร์ที่ ๒ พัฒนาประสิทธิภาพการให้บริการด้านข้อมูลข่าวสารและการประชาสัมพันธ์**
- เป้าประสงค์ที่ ๑ การพัฒนาด้านข้อมูลข่าวสารที่เอื้อต่อการดำเนินงานของมหาวิทยาลัย**
- กลยุทธ์ที่ ๑ ส่งเสริมการให้บริการด้านข้อมูลข่าวสารและการประชาสัมพันธ์
- ประเด็นยุทธศาสตร์ที่ ๓ เสริมสร้างความตระหนักต่อสถาบันหลักของชาติ และปลูกจิตสำนึกให้เกิดการทำนุบำรุงศิลปวัฒนธรรม**
- เป้าประสงค์ที่ ๑ กองกลางมีความจงรักภักดีซื่อสัตย์พร้อมธำรงรักษาไว้ซึ่งสถาบันหลักของชาติ**
- กลยุทธ์ที่ ๑ ส่งเสริมการจัดกิจกรรมเฉลิมพระเกียรติพระมหากษัตริย์และพระบรมวงศานุวงศ์ รวมทั้งกิจกรรมเทิดทูนสถาบันชาติ ศาสนา พระมหากษัตริย์
- เป้าประสงค์ที่ ๒ กองกลางมีบทบาทในการทำนุบำรุงศิลปวัฒนธรรมและประเพณีอันดีงามของไทย**
- กลยุทธ์ที่ ๑ ส่งเสริมสนับสนุนให้ตระหนักและเห็นคุณค่าการทำนุบำรุงศิลปะและวัฒนธรรมประเพณีไทย

วิสัยทัศน์ (Vision)

สนับสนุนการศึกษา มุ่งเน้นการให้บริการเพื่อให้เกิดความพึงพอใจแก่ทุกฝ่าย พัฒนามหาวิทยาลัยและบุคลากรอย่างมีคุณภาพเพื่อให้สอดคล้องและตอบสนองพันธกิจของมหาวิทยาลัย

พันธกิจ (Mission)

- ส่งเสริมสนับสนุนการดำเนินงานด้านการบริหารจัดการและการบริการให้บรรลุตามเป้าหมาย และวัตถุประสงค์ของมหาวิทยาลัยตามแนวทางของการบริหารจัดการ
บ้านเมืองที่ดีพัฒนาศักยภาพบุคลากรให้สามารถปฏิบัติงานได้อย่างมีประสิทธิภาพบนพื้นฐานของหลักธรรมาภิบาล
- ปฏิบัติภารกิจด้านการเผยแพร่ข้อมูลข่าวสารของมหาวิทยาลัยที่เป็นประโยชน์สู่ประชาคมมหาวิทยาลัยภายในและประชาชนภายนอก ให้เกิดความภาคภูมิใจ
และความรู้สึกที่ดีต่อมหาวิทยาลัย
- ส่งเสริมและกระตุ้นให้บุคลากรตระหนักและเล็งเห็นความสำคัญในการร่วมกันอนุรักษ์ประเพณีวัฒนธรรมไทยที่ดีงามเพื่อการพัฒนาองค์ความรู้ และสร้างเสริมภูมิปัญญาไทย

ปรัชญา (Philosophy)

ถูกต้อง ฉับไว ใส่ใจบริการ

ปณิธาน (Ambition)

มุ่งมั่นที่จะให้ความร่วมมือแก่ทุกฝ่าย โดยปฏิบัติตามนโยบายและวัตถุประสงค์ เป้าหมาย พันธกิจของมหาวิทยาลัย

ค่านิยมองค์กร (Core Values)

Good Service (มีจิตบริการที่ดี), Accountability (มีจิตสำนึก ความรับผิดชอบ), Democracy (มีจิตใจและการกระทำที่เป็นประชาธิปไตย เสมอภาค มีส่วนร่วม โปร่งใส) = G.A.D.

กรอบประเด็นยุทธศาสตร์/กลยุทธ์/ตัวชี้วัดเป้าประสงค์/โครงการ/กิจกรรม ของแผนปฏิบัติราชการ ๕ ปี (พ.ศ. ๒๕๖๖ - ๒๕๗๐) กองกลาง สำนักงานอธิการบดี

ประเด็นยุทธศาสตร์ที่ ๑			ประเด็นยุทธศาสตร์ที่ ๒	ประเด็นยุทธศาสตร์ที่ ๓
พัฒนาประสิทธิภาพการบริหารจัดการและการให้บริการ			พัฒนาประสิทธิภาพการให้บริการด้านข้อมูลข่าวสารและการประชาสัมพันธ์	เสริมสร้างความตระหนักรู้ต่อสถาบันหลักของชาติและปลูกจิตสำนึกให้เกิดการทำนุบำรุงศิลปวัฒนธรรม
เป้าประสงค์	เป้าประสงค์	เป้าประสงค์	เป้าประสงค์	เป้าประสงค์
การบริหารจัดการและการให้บริการมีประสิทธิภาพทันสมัยได้มาตรฐาน และยึดหลักธรรมาภิบาล	บุคลากรมีศักยภาพสามารถปฏิบัติงานได้อย่างมีประสิทธิภาพ	เทคโนโลยีทันสมัยได้มาตรฐาน และมีการพัฒนาอย่างต่อเนื่อง	การพัฒนาด้านข้อมูลข่าวสารที่เอื้อต่อการดำเนินงาน ของมหาวิทยาลัย	๑. กองกลางมีความจงรักภักดีที่ซื่อสัตย์พร้อมธำรงรักษาไว้ซึ่งสถาบันหลักของชาติ ๒. กองกลางมีบทบาทในการทำนุบำรุงศิลปวัฒนธรรม และประเพณีอันดีงามของไทย
กลยุทธ์	กลยุทธ์	กลยุทธ์	กลยุทธ์	กลยุทธ์
๑. ส่งเสริมการจัดการความรู้ภายในหน่วยงาน ๒. ส่งเสริมให้มีการดำเนินงานด้านการบริหารความเสี่ยงและการควบคุมภายใน ๓. ส่งเสริมการประกันคุณภาพการศึกษาภายใน	ส่งเสริมการพัฒนาศักยภาพบุคลากร	พัฒนาระบบเทคโนโลยีสารสนเทศเพื่อการบริหารจัดการ	ส่งเสริมการให้บริการด้านข้อมูลข่าวสารและการประชาสัมพันธ์	๑. ส่งเสริมการจัดกิจกรรมเฉลิมพระเกียรติพระมหากษัตริย์และพระบรมวงศานุวงศ์ รวมทั้งกิจกรรมเทิดทูนสถาบันชาติ ศาสนาพระมหากษัตริย์ ๒. ส่งเสริมสนับสนุนให้ตระหนักและเห็นคุณค่าการทำนุบำรุงศิลปะและวัฒนธรรมประเพณีไทย
โครงการ/ผลผลิต/กิจกรรม	โครงการ/ผลผลิต/กิจกรรม	โครงการ/ผลผลิต/กิจกรรม	โครงการ/ผลผลิต/กิจกรรม	โครงการ/ผลผลิต/กิจกรรม
๑. การจัดการความรู้ ๒. การบริหารความเสี่ยงและการควบคุมภายในของกองกลาง ๓. โครงการประกันคุณภาพภายในของกองกลาง	๑. โครงการพัฒนาศักยภาพบุคลากร กองกลาง	๑. กิจกรรมจัดการฐานข้อมูลสารสนเทศเพื่อการบริหารจัดการ	๑. การเผยแพร่ข้อมูลข่าวสารและกิจกรรมของมหาวิทยาลัยทางสื่อประชาสัมพันธ์ ๒. โครงการประชาสัมพันธ์ ม.ร.	๑. โครงการจัดงานพระราชพิธี และงานพิธีเนื่องในวันสำคัญของชาติ ๒. โครงการส่งเสริมการทำนุบำรุงศิลปวัฒนธรรม

รายละเอียดแผนปฏิบัติการ ๕ ปี (พ.ศ. ๒๕๖๖ - ๒๕๗๐) กองกลาง สำนักงานอธิการบดี

หน่วย : ล้านบาท

ประเด็นยุทธศาสตร์ / เป้าประสงค์/กลยุทธ์	ตัวชี้วัดเป้าประสงค์	ค่าเป้าหมายประจำปีงบประมาณ พ.ศ. ๒๕๖๖ - ๒๕๗๐					ที่มา	โครงการ/กิจกรรม/ผลผลิต	วงเงินงบประมาณประจำปีงบประมาณ พ.ศ. ๒๕๖๖ - ๒๕๗๐										หน่วยงานรับผิดชอบ				
		๒๕๖๖		๒๕๖๗		๒๕๖๘			๒๕๖๙		๒๕๗๐		รวมปีงบประมาณ ๒๕๖๖ - ๒๕๗๐										
		แผ่นดิน	รายได้	แผ่นดิน	รายได้	แผ่นดิน			รายได้	แผ่นดิน	รายได้	แผ่นดิน	รายได้	แผ่นดิน	รายได้								
ประเด็นยุทธศาสตร์ที่ ๑ พัฒนาประสิทธิภาพการบริหารจัดการและการให้บริการ																							
เป้าประสงค์ ๑ การบริหารจัดการและการให้บริการมีประสิทธิภาพ ทันสมัยได้มาตรฐาน และยึดหลักธรรมาภิบาล																							
กลยุทธ์ ๑ ส่งเสริมการจัดการความรู้ภายในหน่วยงาน	ระดับความสำเร็จของการดำเนินการพัฒนาสถาบันสู่สถาบันการเรียนรู้ของหน่วยงาน	๔	๔	๔	๕	๕	กก.	การจัดการความรู้	-	งบ ม.ร.	-	งบ ม.ร.	-	งบ ม.ร.	-	งบ ม.ร.	-	งบ ม.ร.	-	งบ ม.ร.	-	งบ ม.ร.	คณะกรรมการจัดการความรู้
กลยุทธ์ ๒ ส่งเสริมให้มีการดำเนินงานด้านการบริหารความเสี่ยงและการควบคุมภายใน	ร้อยละความสำเร็จของมาตรการควบคุมความเสี่ยง	๗๐	๗๐	๗๕	๗๕	๘๐	กก.	การบริหารความเสี่ยงและการควบคุมภายในของกองกลาง	-	งบ ม.ร.	-	งบ ม.ร.	-	งบ ม.ร.	-	งบ ม.ร.	-	งบ ม.ร.	-	งบ ม.ร.	-	งบ ม.ร.	คณะกรรมการบริหารความเสี่ยงฯ
กลยุทธ์ ๓ ส่งเสริมการประกันคุณภาพการศึกษาภายใน	ผลการประเมินการประกันคุณภาพภายในของหน่วยงาน	๓.๕๑	๓.๕๑	๓.๗๐	๓.๗๐	๔.๐๐	กก.	โครงการประกันคุณภาพการศึกษาภายในของกองกลาง	-	๐.๐๐๕	-	๐.๐๐๖	-	๐.๐๐๗	-	๐.๐๐๘	-	๐.๐๐๙	-	๐.๐๑๐	-	๐.๐๑๑	คณะกรรมการประกันคุณภาพฯ

ประเด็นยุทธศาสตร์ /เป้าประสงค์/กลยุทธ์	ตัวชี้วัดเป้าประสงค์	ค่าเป้าหมายประจำปี งบประมาณ พ.ศ. ๒๕๖๖ - ๒๕๗๐					ที่มา	โครงการ/กิจกรรม/ผลผลิต	วงเงินงบประมาณประจำปีงบประมาณ พ.ศ. ๒๕๖๖ - ๒๕๗๐										หน่วยงาน รับผิดชอบ		
		๒๕๖๖		๒๕๖๗		๒๕๖๘			๒๕๖๙		๒๕๗๐		รวมปีงบประมาณ ๒๕๖๖ - ๒๕๗๐								
		แผ่นดิน	รายได้	แผ่นดิน	รายได้	แผ่นดิน			รายได้	แผ่นดิน	รายได้	แผ่นดิน	รายได้	แผ่นดิน	รายได้						
เป้าประสงค์ ๒ บุคลากรมีศักยภาพปฏิบัติงาน ได้อย่างมีประสิทธิภาพ กลยุทธ์ ๑ ส่งเสริมการพัฒนาศักยภาพ บุคลากร	ร้อยละของการบรรลุ เป้าหมายของแผนพัฒนา บุคลากร	๗๐	๗๐	๗๕	๗๕	๘๐	กก.	โครงการพัฒนาบุคลากรกองกลาง	-	๐.๑๗๕	-	๐.๑๙๒	-	๐.๒๑๑	-	๐.๒๓๒	-	๐.๒๕๖	-	๑.๐๖๖	คณะกรรมการ บริหารและพัฒนา บุคลากรฯ
เป้าประสงค์ ๓ เทคโนโลยีทันสมัยได้ มาตรฐานและมีการพัฒนา อย่างต่อเนื่อง กลยุทธ์ ๑ พัฒนาระบบเทคโนโลยี สารสนเทศเพื่อการบริหาร จัดการ	ระดับความพึงพอใจของ ผู้ใช้ระบบสารสนเทศ เพื่อการบริหารจัดการ	๓.๕๑	๓.๕๑	๓.๗๐	๓.๗๐	๔.๐๐	กก.	กิจกรรมจัดการฐานข้อมูลสารสนเทศ เพื่อการบริหารจัดการ	-	งบ ม.ร.	-	งบ ม.ร.	-	งบ ม.ร.	-	งบ ม.ร.	-	งบ ม.ร.	-	งบ ม.ร.	คณะกรรมการ ข้อมูลระบบ สารสนเทศฯ

ประเด็นยุทธศาสตร์ / เป้าประสงค์/กลยุทธ์	ตัวชี้วัดเป้าประสงค์	ค่าเป้าหมายประจำปีงบประมาณ พ.ศ. ๒๕๖๖ - ๒๕๗๐					ที่มา	โครงการ/กิจกรรม/ผลผลิต	วงเงินงบประมาณประจำปีงบประมาณ พ.ศ. ๒๕๖๖ - ๒๕๗๐										หน่วยงานรับผิดชอบ						
		๒๕๖๖		๒๕๖๗		๒๕๖๘			๒๕๖๙		๒๕๗๐		รวมปีงบประมาณ ๒๕๖๖ - ๒๕๗๐												
		แผ่นดิน	รายได้	แผ่นดิน	รายได้	แผ่นดิน			รายได้	แผ่นดิน	รายได้	แผ่นดิน	รายได้	แผ่นดิน	รายได้										
ประเด็นยุทธศาสตร์ที่ ๓ เสริมสร้างความตระหนักรู้ต่อสถาบันหลักของชาติและปลูกจิตสำนึกให้เกิดการทำนุบำรุงศิลปวัฒนธรรม																									
เป้าประสงค์ ๑ กองกลางมีความจงรักภักดี ซื่อสัตย์ พร้อมธำรงรักษาไว้ ซึ่งสถาบันหลักของชาติ กลยุทธ์ ๑ ส่งเสริมการจัดกิจกรรมเฉลิม พระเกียรติพระมหากษัตริย์ และพระบรมวงศานุวงศ์ รวมทั้งกิจกรรมเทิดทูนสถาบัน หลักของชาติ ศาสนา พระมหากษัตริย์	ความพึงพอใจของผู้เข้า ร่วมโครงการฯ	๓.๕๑	๓.๕๑	๓.๗๐	๓.๗๐	๔.๐๐	กก.	โครงการจัดงานพระราชพิธี และงานพิธี เนื่องในวันสำคัญของชาติ	-	๐.๒๐๐	-	๐.๒๐๐	-	๐.๒๐๐	-	๐.๒๐๐	-	๐.๒๐๐	-	๑.๐๐๐	งานการประชุม และพิธีการ				
เป้าประสงค์ ๒ กองกลางมีบทบาทในการทำ นุบำรุงศิลปวัฒนธรรมและ ประเพณีอันดีงามของไทย กลยุทธ์ ๒ ส่งเสริมและสนับสนุนการทำ นุบำรุงศิลปวัฒนธรรมและ ประเพณีไทย	บุคลากรที่เข้าร่วมโครงการ โครงการทำนุบำรุงศิลปะ และวัฒนธรรม เห็นประโยชน์ และคุณค่าในศิลปวัฒนธรรม	๗๐	๗๐	๗๕	๗๕	๘๐	กก.	โครงการส่งเสริมการทำนุบำรุง ศิลปวัฒนธรรม	๐.๐๐๕	-	๐.๐๐๕	-	๐.๐๐๕	-	๐.๐๐๕	-	๐.๐๐๕	-	๐.๐๒๕	-	คณะกรรมการ ทำนุบำรุงศิลป วัฒนธรรม				
รวมจำนวนเงินทั้งสิ้น								*๐.๐๐๕	๒.๔๘๐	๐.๐๐๕	๒.๔๘๘	๐.๐๐๕	๒.๕๑๘	๐.๐๐๕	๒.๕๔๐	๐.๐๐๕	๒.๕๖๕	๐.๐๒๕	๑๒.๖๐๑						

หมายเหตุ : * โครงการส่งเสริมการทำนุบำรุงศิลปวัฒนธรรม ใช้งบประมาณจากเงินสวัสดิการกองกลาง

ประมาณการค่าใช้จ่ายทางการเงินของกองกลาง สำนักงานอธิการบดี ทุกประเภทรายจ่าย
ปีงบประมาณ พ.ศ. ๒๕๖๖ - ๒๕๗๐

๑. จำแนกตามประเภทงบประมาณ

หน่วย : ล้านบาท

ประเภทเงินงบประมาณ	ปีงบประมาณ					รวม ๕ ปี
	๒๕๖๖	๒๕๖๗	๒๕๖๘	๒๕๖๙	๒๕๗๐	
งบประมาณรายจ่ายประจำปี (งบแผ่นดิน)	๑๔,๓๙๔,๐๐๐	๑๔,๗๔๐,๖๖๘	๑๕,๓๓๐,๒๙๔	๑๕,๙๔๓,๕๐๖	๑๖,๕๘๑,๒๔๖	๗๖,๙๘๙,๗๑๔
งบประมาณรายจ่ายจากรายได้	๒๗,๒๒๗,๒๙๐	๒๙,๙๕๐,๐๑๙	๓๒,๙๔๕,๐๒๐	๓๖,๒๓๙,๕๒๒	๓๙,๘๖๓,๔๗๔	๑๖๖,๒๒๕,๓๒๕
รวม : ปี	๒๗,๒๒๗,๒๙๐	๒๙,๙๕๐,๐๑๙	๓๒,๙๔๕,๐๒๐	๓๖,๒๓๙,๕๒๒	๓๙,๘๖๓,๔๗๔	๑๖๖,๒๒๕,๓๒๕

หมายเหตุ : ไม่รวมรายจ่ายงบลงทุน

จากประมาณการค่าใช้จ่ายข้างต้นจัดเป็นกรอบทางการเงินที่กองกลางจะนำไปเชื่อมโยงกับแผนกลยุทธ์ทางการเงิน เพื่อให้แผนของมหาวิทยาลัยมีงบประมาณเพียงพอสามารถนำมาปฏิบัติได้ในโครงการ/กิจกรรมของผลผลิตให้เป็นรูปธรรม

แนวทางการแปลงแผนปฏิบัติการสู่ภาคปฏิบัติ

➤ การบริหารจัดการ

แผนปฏิบัติการของกองกลาง สำนักงานอธิการบดี จะเน้นที่การมีส่วนร่วมและสร้างความเข้าใจความร่วมมือในการนำแผนไปจัดทำแผนปฏิบัติการประจำปีของกองกลาง โดยมีคณะกรรมการจัดทำแผนปฏิบัติการของกองกลางรับผิดชอบในการขับเคลื่อน และให้คณะกรรมการฯ ดำเนินการ ดังนี้

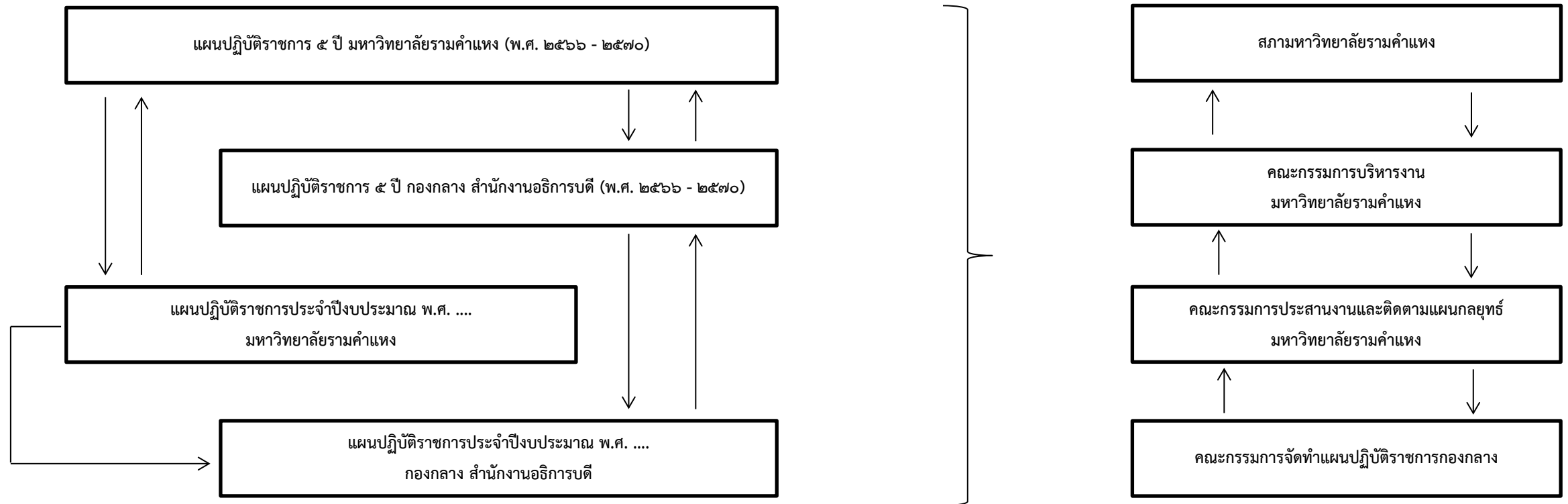
๑. แปลงแผนสู่การปฏิบัติให้สอดคล้องเชื่อมโยงกับแผนปฏิบัติการ
๒. ทบทวนและปรับแผนปฏิบัติการของกองกลาง สำนักงานอธิการบดี ให้สอดคล้องกับการเปลี่ยนแปลง

➤ การติดตามประเมินผล

ให้มีการติดตามและรายงานผลการแปลงแผนสู่การปฏิบัติ เพื่อให้การดำเนินงานสอดคล้องกับประเด็นยุทธศาสตร์ เป้าประสงค์ และกลยุทธ์ เพื่อตอบสนองพันธกิจ ปรัชญา และวิสัยทัศน์ โดยการจัดทำรายงานผลการดำเนินงานตามที่กำหนดต่อคณะกรรมการบริหารกองกลาง และคณะกรรมการของมหาวิทยาลัยพิจารณาตามลำดับ

ผังการบริหารจัดการ

๑. แผนบริหารราชการแผ่นดิน (แผนยุทธศาสตร์ชาติ ๒๐ ปี)	๒. แผนพัฒนาเศรษฐกิจและสังคม แห่งชาติ ฉบับที่ ๑๓ พ.ศ. ๒๕๖๖ - ๒๕๗๐	๓. แผนด้านการอุดมศึกษา เพื่อผลิต และพัฒนากำลังคนของประเทศ ฉบับปรับปรุง พ.ศ. ๒๕๖๖ - ๒๕๗๐	๔. แผนปฏิบัติราชการกระทรวงการ อุดมศึกษา วิทยาศาสตร์ วิจัยและ นวัตกรรม พ.ศ. ๒๕๖๖ - ๒๕๗๐	๕. การประเมินคุณภาพภายใน สถานศึกษาระดับอุดมศึกษา	๖. นโยบายมหาวิทยาลัยรามคำแหง
--	--	---	--	---	------------------------------



การติดตามและประเมินผลการดำเนินงานประจำปีงบประมาณ พ.ศ. ๒๕.....

กองกลาง สำนักงานอธิการบดี

แผนปฏิบัติงานการติดตามและประเมินผลแผนปฏิบัติราชการ ๕ ปี (พ.ศ. ๒๕๖๖ - ๒๕๗๐) ประจำปีงบประมาณ พ.ศ. ๒๕.....

ตัวชี้วัด	งาน/กิจกรรม ดำเนินงาน	พ.ศ. ๒๕๖๕			พ.ศ. ๒๕๖๖									ผู้รับผิดชอบ	หมายเหตุ	
		ต.ค.	พ.ย.	ธ.ค.	ม.ค.	ก.พ.	มี.ค.	เม.ย.	พ.ค.	มิ.ย.	ก.ค.	ส.ค.	ก.ย.			
๑. จัดประชุมคณะกรรมการจัดทำแผนปฏิบัติราชการกองกลางเพื่อกำหนดผู้รับผิดชอบแต่ละตัวชี้วัด รวมทั้งถ่ายทอดและวางแนวทางการติดตามประเมินผลแผนปฏิบัติราชการ ๕ ปี (พ.ศ. ๒๕๖๖ - ๒๕๗๐) ประจำปีงบประมาณ พ.ศ. ๒๕....		←-----→													คณะกรรมการจัดทำแผนปฏิบัติราชการกองกลางและหน่วยวิเคราะห์นโยบายและแผนและประกันคุณภาพ	กองกลาง
๒. ดำเนินติดตามผลการดำเนินงานตามแผนปฏิบัติราชการ ๕ ปี (พ.ศ. ๒๕๖๖ - ๒๕๗๐) ประจำปีงบประมาณ พ.ศ. ๒๕.... (รอบ ๑๒ เดือน)												(๑๒ เดือน)	←--→	คณะกรรมการจัดทำแผนปฏิบัติราชการกองกลางและหน่วยวิเคราะห์นโยบายและแผนและประกันคุณภาพ	กองกลาง	
๓. จัดทำรายงานประเมินผลการดำเนินงานตามตัวชี้วัดของแผนปฏิบัติราชการ ๕ ปี (พ.ศ. ๒๕๖๖ - ๒๕๗๐) ประจำปีงบประมาณ พ.ศ. ๒๕.... (รอบ ๑๒ เดือน) เสนอคณะกรรมการบริหารกองกลาง												(๑๒ เดือน)	←--→	คณะกรรมการจัดทำแผนปฏิบัติราชการกองกลางและหน่วยวิเคราะห์นโยบายและแผนและประกันคุณภาพ	กองกลาง	

ภาคผนวก

คำอธิบายวิสัยทัศน์

“สนับสนุนการศึกษา มุ่งเน้นการให้บริการเพื่อให้เกิดความพึงพอใจแก่ทุกฝ่าย พัฒนามหาวิทยาลัยและบุคลากรอย่างมีคุณภาพเพื่อให้สอดคล้องและตอบสนองพันธกิจของมหาวิทยาลัย”

๑. **สนับสนุนการศึกษา** หมายถึง ส่งเสริมและสนับสนุนภารกิจหลักของมหาวิทยาลัยด้านการศึกษา ในการให้บริการด้านสารบรรณ ด้านการประชุมและพิธีการ ด้านการประชาสัมพันธ์ และด้านคณาจารย์ ทั้งภายในและภายนอกมหาวิทยาลัย โดยมุ่งเน้นประชาสัมพันธ์การศึกษาของมหาวิทยาลัยด้านต่าง ๆ ให้แก่ประชาชนทุกกลุ่ม
๒. **มุ่งเน้นการให้บริการเพื่อให้เกิดความพึงพอใจแก่ทุกฝ่าย** หมายถึง เพิ่มขีดความสามารถในการบริหารจัดการและการให้บริการที่ดีมีประสิทธิภาพ โปร่งใส และตรวจสอบได้ โดยมีการนำเทคโนโลยีสารสนเทศมาพัฒนาระบบการทำงาน เพื่อความเป็นเลิศในการให้บริการและให้เกิดความพึงพอใจแก่ผู้มาใช้บริการ
๓. **พัฒนามหาวิทยาลัยและบุคลากรอย่างมีคุณภาพ สอดคล้องและตอบสนองพันธกิจของมหาวิทยาลัย** หมายถึง พัฒนาบุคลากรกองกลางให้มีศักยภาพ สามารถปฏิบัติงานตามหน้าที่ที่ได้รับมอบได้อย่างมีคุณภาพตามมาตรฐานที่พึงประสงค์ สอดคล้องกับการดำเนินงานของมหาวิทยาลัยและทันต่อการเปลี่ยนแปลงที่จะเกิดขึ้น